

# Combater

## A SIDA, a Malária e outras doenças

Estes são os sintomas mais dolorosos do vírus da SIDA!

Confiei em ti!

Metes-me nojo!

Não estou autorizado a falar contigo.

Trouxeste vergonha à tua família!

Como é que me pudeste fazer isto?

**TU MERECEES!**

## HIV/SIDA

- A SIDA é uma doença provocada pelo HIV (Vírus da Imunodeficiência Humana). Este vírus ataca o sistema imunitário e quando isso acontece, o organismo fica sem mecanismos de defesa.
- O HIV transmite-se através de alguns líquidos orgânicos como o sangue, o esperma, as secreções vaginais e o leite materno.

## Dados Globais da Epidemia de HIV/SIDA Dezembro de 2002

### Número de pessoas que vivem com HIV/SIDA

<b>Total</b>	<b>42 milhões</b>
Adultos	38.6 milhões
Mulheres	19.2 milhões
Crianças com menos de 15 anos	3.2 milhões

### Novas pessoas infectadas pelo vírus da SIDA em 2002

<b>Total</b>	<b>5 milhões</b>
Adultos	4.2 milhões
Mulheres	2 milhões
Crianças com menos de 15 anos	800 000

### Mortes por SIDA em 2002

<b>Total</b>	<b>3.1 milhões</b>
Adultos	2.5 milhões
Mulheres	1.2 milhões
Crianças com menos de 15 anos	610 000



### Estatísticas Regionais de HIV/AIDS

Fim de 2001

	Início da Epidemia	Adultos e crianças infectados	Adultos e Crianças infectados pela 1ª vez	Taxa de prevalência em adultos*	% de Mulheres adultas infectadas
<b>África Subsaariana</b>	Fim dos anos 70 Início dos anos 80	29.4 milhões	3.5 milhões	8.8%	58%
<b>Norte de África e Médio Oriente</b>	Fim dos anos 80	550 000	83 000	0.3%	55%
<b>Ásia do Sul e Sudeste Asiático</b>	Fim dos anos 80	6 milhões	700 000	0.6%	36%
<b>Ásia Oriental e Pacífico</b>	Fim dos anos 80	1.2 milhões	270 000	0.1%	24%
<b>América Latina</b>	Fim dos anos 70 Início dos anos 80	1.5 milhões	150 000	0.6%	30%
<b>Caralbas</b>	Fim dos anos 70 Início dos anos 80	440 000	60 000	2.4%	50%
<b>Europa do Leste e Ásia Central</b>	Início dos anos 90	1.2 milhões	250 000	0.6%	27%
<b>Europa Ocidental</b>	Fim dos anos 70 Início dos anos 80	570 000	30 000	0.3%	25%
<b>América do Norte</b>	Fim dos anos 70 Início dos anos 80	980 000	45 000	0.6%	20%
<b>Austrália e Nova Zelândia</b>	Fim dos anos 70 Início dos anos 80	15 000	500	0.1%	7%
<b>TOTAL</b>		42 milhões	5 milhões	1.2%	50%

### Estimativas Globais para adultos e crianças

Fim de 2002

■ Pessoas que vivem com HIV/SIDA	42 milhões
■ Novas infecções de HIV em 2002	5 milhões
■ Mortes por HIV/SIDA em 2002	3,1 milhões

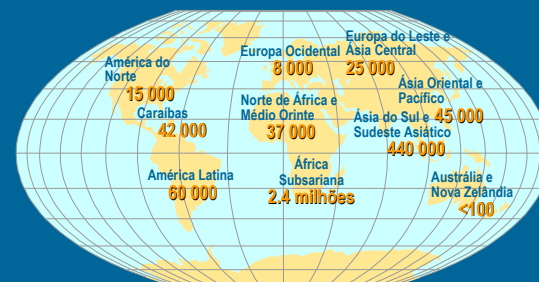


### Número estimado de Adultos e Crianças infectados pelo vírus da SIDA em 2002



**Total: 5 milhões**

### Nº de mortes estimadas de adultos e crianças infectados por HIV/SIDA durante 2002



**Total: 3.1 milhões**

### Crianças com menos de 15 que se estima viverem com SIDA no fim de 2002



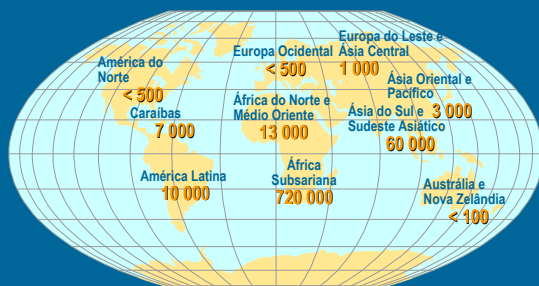
**Total: 3.2 milhões**

### Nº de mortes estimadas de crianças (<15 anos) infectadas com o vírus da SIDA durante 2002



**Total: 610 000**

### Número estimado de crianças (<15 anos) infectadas pelo vírus da SIDA em 2002



**Total: 800 000**

### Cerca de 14 000 novas infecções de HIV por dia em 2002

- Mais de 95% ocorrem em países em desenvolvimento
- 2000 são crianças com menos de 15 anos
- Cerca de 12 000 são pessoas com idades compreendidas entre os 15 e os 49 anos, das quais:
  - quase 50% são mulheres
  - quase 50% são pessoas entre os 15 e 24 anos de idade

### Estimativas globais sobre a SIDA Fim de 2002 Crianças (<15 anos)

■ Crianças que vive com o vírus da SIDA	3.2 milhões
■ Novas infecções em 2002	800 000
■ Mortes devidas ao vírus da SIDA em 2002	610 000

### Prevalência de HIV em mulheres grávidas

- Deve ser efectuado o teste da SIDA durante a gravidez, se o resultado for positivo:
  - Aconselhamento no período imediato ao resultado do teste, seguido de sessões contínuas;
  - Aconselhamento sobre a continuação ou não da gravidez;
  - Cuidado clínico específico para o HIV;
  - Aconselhamento sobre a alimentação à criança;
  - Planeamento familiar.
- Os serviços prestados durante a gravidez a uma mulher seropositiva devem ser parte do seu tratamento a longo termo.



### Iniciativa da OMS de tornar a Gravidez Segura

- Integrar serviços de HIV/SIDA em tratamentos locais de saúde materna e infantil;
- Estabelecimento de centros de saúde;
- Acesso a aborto seguro (onde for legal);
- Reforço dos sistemas de saúde de forma a prevenir as mães de como se transmite o vírus aos filhos;



### Utilização do preservativo como contraceptivo

- O preservativo é o único meio contraceptivo provado ser eficaz na redução de todas as doenças sexualmente transmissíveis, incluindo o HIV;
- A promoção do uso do preservativo pelo Governo tailandês resultou num aumento dramático, passando de 14% em 1990 para 94% em 1994



### Número de crianças órfãs pelo vírus da SIDA

- Em 2002 - 14 milhões de crianças tinham perdido a mãe ou ambos os pais, estimando-se que este número duplique até 2010
- A morte prematura de pais agricultores disturba a transferência de conhecimento e especialidades de geração para geração:
- Deixam de ir à escola;



### Impacto Social e Económico

- Aumento da fome;
- Diminuição do trabalho;
- Redução de rendimentos e bens;
- Desintegração de famílias e comunidades;
- Aumento da migração;
- Os sistemas de saúde de muitos países estão submergidos pelo crescente número de pacientes infectados por HIV/SIDA;

- A SIDA tem vindo a sobrecarregar os sistemas sociais e a diminuir o desenvolvimento educacional;
- A UNICEF estimava, em 1999, que 860000 crianças perderam os professores, na África Subsariana desde o início da epidemia.
- A epidemia inibiu a produção agrícola em muitas áreas;
- Estima-se que nos 27 países africanos mais infectados morreram desde 1985 7 milhões de trabalhadores agrícolas, e que 16 milhões possam morrer nas próximas duas décadas.
- Estima-se que o crescimento per capita em metade dos países da África Subsariana esteja a cair cerca de 0.5%-1.2%;

## Prevenção e Cura

- Programa de combate à sida eficaz, que englobe:
  - Informação clara específica sobre o HIV/SIDA e métodos de prevenção de infecção;
  - Aconselhamento sobre HIV e teste;
  - Tratamento de doenças sexualmente transmissíveis;
- A maior parte da população no planeta não tem acesso tratamento;
- Estima-se que sejam necessários cerca de 7 a 10 biliões de dólares por ano para visar a epidemia de HIV/SIDA em países de baixo e médio rendimento.
- Em 28.5 milhões de pessoas infectadas com o vírus da SIDA em África, apenas 0.1% tem acesso a medicamentos anti-retrovirais;

## TUBERCULOSE

- A tuberculose é uma doença sistémica (atinge vários órgãos). É causada por uma bactéria - *Myobacterium tuberculosis*. Afecta geralmente os pulmões (a forma de tuberculose mais comum é a tuberculose pulmonar).

## Como é transmitida a tuberculose ?

- Pode ser transmitida através:
  - tosse.
  - espirro.
  - falar com pessoas infectadas.

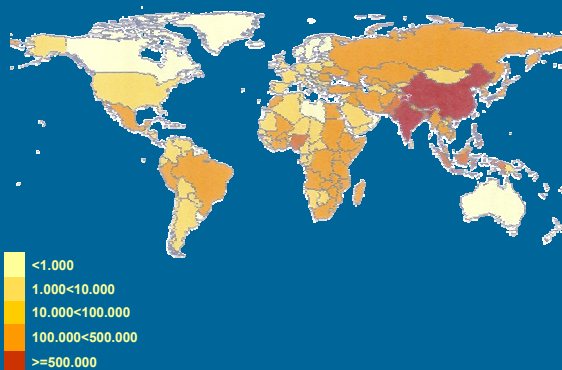


### Taxas de prevenção e morte associadas com a Tuberculose

- A tuberculose mata aproximadamente 2 milhões de pessoas por ano, tornando-a numa das principais causas de morte em todo o mundo.
- Um terço da população mundial está infectada.
- Entre 5% a 10% das pessoas serão infectadas durante as suas vidas.
- Cada ano 60 milhões de pessoas são infectadas com a tuberculose.

- As estimativas apontam que no período compreendido entre 2000 e 2020 o número de pessoas infectadas com a tuberculose seja de um bilião de pessoas.
- 200 milhões de pessoas ficarão doentes.
- 36 milhões de pessoas morrerão.
- Em cada segundo é infectada uma pessoa.

### A Tuberculose no mundo em 2001



### Zonas do mundo mais afectadas pela Tuberculose

- Todos os anos morrem mais pessoas devido à Tuberculose. As regiões do mundo mais afectadas são as seguintes:
  - **Sudeste Asiático:** com uma estimativa de 3 milhões de novos casos por ano, sendo a região do mundo mais atingida pela tuberculose.
  - **Europa do Leste:** o número de infectados está a aumentar após 40 anos de constante declínio.
  - **África Subsariana:** mais de 1,5 milhões de novos casos por ano. Este número cresce rapidamente, em grande parte devido ao HIV.

## Consequências Económicas e Sociais

- Factores que contribuem para o aumento da tuberculose:
  - a pobreza
  - falta de serviços básicos de saúde
  - a inexistência ou ineficácia de medidas controladoras da Tuberculose
  - o aumento do HIV
  - a resistência da Tuberculose em relação aos medicamentos
  - fraca nutrição
  - Condições de vida inadequadas

- As pessoas infectadas pela Tuberculose perdem em média três a quatro meses de trabalho em resultado da Tuberculose.
- As famílias podem perder 30% ou até 100% dos rendimentos devido à Tuberculose.
- Estima-se que a Tuberculose esgote os rendimentos dos países mais pobres em cerca de 12 biliões de euros.
- A faixa etária compreendida entre os 15 e os 54 corresponde a 75% dos casos de Tuberculose.


## Impacto nas mulheres e crianças

- A Tuberculose lidera as causas de morte nas mulheres jovens, causando mais mortes neste grupo do que as causa de mortalidade maternal.
- As mulheres têm menor probabilidade de contraírem a Tuberculose.
- Em cada ano morrem cerca de 250 mil crianças de Tuberculose.


## Prevenção e Cura


- A Organização Mundial de Saúde criou um programa para detectar e curar a Tuberculose - *DOTS (Directly Observed Treatment Short Course)*.
- O *DOTS* combina 5 elementos:
  - compromisso político
  - provisão de medicamentos
  - micro-serviços
  - sistemas de vigilância e monitorização
  - procedimentos altamente eficazes de observação e tratamento




- 
- Desde que o programa *DOTS* foi aplicado numa escala global em 1991, cerca de 10 milhões de pessoas receberam tratamento.

## O HIV E A TUBERCULOSE

- 
- O HIV e a Tuberculose formam uma combinação letal, cada uma tenta ultrapassar a velocidade de progresso da outra.
  - O HIV promove a rápida progressão da infecção no estado primário da Tuberculose;

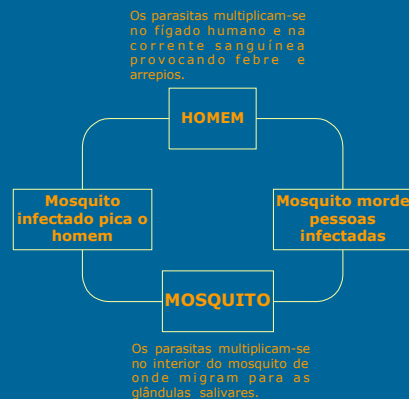
- 
- A Tuberculose é líder nas mortes das pessoas infectadas pelo HIV.
  - Um terço das pessoas infectadas com HIV desenvolverão Tuberculose.

## MALÁRIA

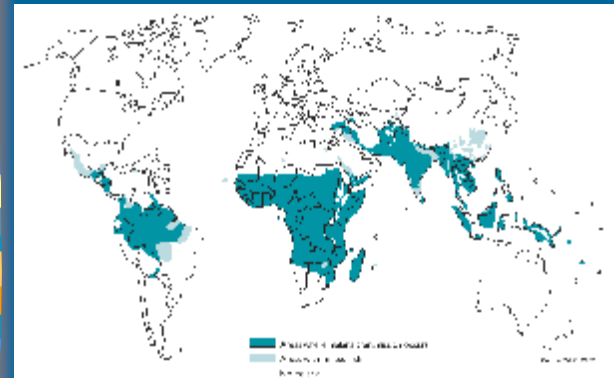


A Malária é uma doença mortal causada por um parasita transmitida pelo mosquito fêmea *Anopheles*. Existem quatro tipos de Malária - *Plasmodium Vivax*, *Plasmodium malariae*, *Plasmodium ovale* e *Plasmodium falciparum*. Os mais comuns tipos de malária são a *P. Vivax* e a *P. Falciparum*, sendo a *falciparum* a infecção mais mortal, para além de ser a mais comum em África Subsariana.

## Ciclo de transmissão da malária



## A Malária no Mundo em 2002



## Taxas de presença e morte associadas com a Malária

- A malária é uma doença típica das regiões tropicais e sub-tropicais (África, Sudeste Asiático e América do Sul)
- 90% dos casos de malária ocorrem na África Subsaariana.
- Grupos vulneráveis à malária:
  - Crianças
  - Mulheres grávidas
  - Refugiados
  - Trabalhadores e emigrantes
  - Turistas

- 2,5 bilhões de pessoas correm o risco de infecção em cerca de 90 países (40% da população mundial);
- A Malária contribui para 3 milhões de mortes e 500 milhões de casos clínicos anuais em todo o mundo;

### Alastramento

- Aumento da resistência aos medicamentos;
- Aumento da migração e imigração;
- Aumento dos territórios contaminados;

### Custos do combate à doença

- A Malária exige enormes gastos de vidas, custos médicos e dias de trabalho perdidos,
- Custos educacionais;
- Perdas comerciais;
- Um único ataque de malária é estimado causar o equivalente a 10 a 20 dias de trabalho perdidos na Índia e em África;
- O custo médio de uma dose de tratamento da doença varia entre os oito centimos do dólar e 10 dólares, dependendo do tipo de medicamento.

### Problemas no desenvolvimento de vacinas

- Os parasitas tem um estrutura mais complexa do que vírus ou bacterias e mudam constantemente ao longo de uma infecção. Encontrar a melhor maneira de os atacar via vacina, não é fácil, por isso é necessária pesquisa na sua composição e biologia antes de serem endereçadas questões de maior como a produção e administração de uma vacina;
- Existem duas espécies principais de parasitas da malária, sendo estas suficientemente diferentes para que se fosse inventada uma vacina para uma, fracamente iria prevenir o outro tipo de malária.

### Roll Back Malaria

#### O que é?

- É uma parceria global fundada em 1998 pela Organização Mundial de Saúde, pelo PNUD, pela UNICEF e pelo Banco Mundial.
- A parceria RBM trabalha para melhorar a previsão, detecção e resposta a epidemias, assim como medidas de desenvolvimento e estratégias para prevenir ou limitar o impacto da malária em emergências complexas.

## Objectivo

- Reduzir para metade o peso da Malária no mundo até 2010.

## Apoios

- Governos nacionais;
- Sociedade civil;
- Organizações não-governamentais,
- Institutos de pesquisa,
- Associações de profissionais;
- Nações Unidas,
- Bancos e Agências de desenvolvimento;
- Sector privado;
- Comunicação social.

## Quatro Pilares de Acção

- Promover o acesso ao tratamento;
- Encorajar e apoiar os países a mudar as suas políticas de tratamento;
- Redes de Mosquitos tratadas com insecticida;
- Prevenção e controle da Malária em mulheres grávidas;

## Fundo Global para a SIDA, Malária e Tuberculose

- O Fundo Global é uma parceria público-privada e independente que tem por objectivos:
  - Aumentar drasticamente o financiamento para combater a SIDA, a Malária e a Tuberculose;
  - Direcionar rapidamente estes fundos para programas de tratamento e prevenção efectiva, em países onde são mais necessários;

## Casos de Países

### Alguns Exemplos

## Bolivia

### SIDA – Nº de casos por modos de transmissão

Modo de transmissão	<97	1997	1998	1999	2000	2001	????	Total	%
Todos	139	16	42	34	43	73	2	349	100.00
Heterossexual	51	8	38	18	24	38	0	177	50.7
Homossexual	63	3	3	3	9	30	0	111	31.8
IDU*	7	2	0	0	0	1	0	10	2.9
Sangue	6	1	0	0	0	0	0	7	2.0
Perinatal	8	1	1	0	0	0	0	10	2.9
Outras	0	0	0	0	0	0	0	0	0
Desconhecido	0	0	0	0	0	0	0	0	0

\* Injecting drug use – Uso de Drogas injectáveis

### SIDA – Nº de casos por idades

Sexo	Idades	<97	1997	1998	1999	2000	2001	????	Total	%
Todos	Todas	139	16	42	34	43	73	2	333	100.0
	0-4	7	1	1	1	1	1	-	12	3.6
	5-9	1	0	0	0	0	1	-	2	0.6
	10-14	0	0	0	0	0	0	-	0	0.0
	15-19	1	2	0	1	5	5	-	14	4.2
	20-24	11	2	0	8	5	11	-	40	12.0
	25-29	41	2	5	9	6	16	1	80	24.0
	30-34	23	2	6	2	13	1	-	52	15.6
	35-39	14	3	6	9	9	4	-	45	13.5
	40-44	12	1	10	2	5	6	-	36	10.8
	45-49	17	0	3	1	2	6	-	31	9.3
	50-54	7	2	4	1	4	4	-	22	6.6
	55-59	0	0	1	0	0	1	-	2	0.6
	60+	4	1	3	0	0	1	-	9	2.7
	NS	1	0	0	0	1	2	-	4	1.2

## Moçambique

### SIDA – Nº de casos por modos de transmissão

Modo de transmissão	<97	1997	1998	1999	2000	2001	????	Total	%
Todos	2086	1661	4376	2409	-	-	0	10532	100.00
Heterossexual	0	0	0	0	-	-	0	2418	27.8
Homossexual	0	0	0	0	-	-	0	1361	15.6
IDU*	0	0	0	0	-	-	0	4433	50.9
Sangue	0	0	0	0	-	-	0	119	1.4
Perinatal	0	0	0	0	-	-	0	69	0.8
Outras	0	0	0	0	-	-	0	60	0.7
Desconhecido	2086	1661	4376	2409	-	-	0	10532	100.00

\* Injecting drug use – Uso de Drogas injectáveis

### SIDA – Nº de casos por idades

Sexo	Idades	<97	1997	1998	1999	2000	2001	????	Total	%
Todos	Todas	2086	1661	4376	6361	-	-	0	14.484	100.0
	0-4	269	134	594	450	-	-	0	1447	10.0
	5-14	54	31	49	193	-	-	0	327	2.3
	15-19	100	81	263	491	-	-	0	935	6.5
	20-29	668	526	1356	1662	-	-	0	4212	29.1
	30-39	695	606	1282	1760	-	-	0	4343	30.0
	40-49	183	192	489	875	-	-	0	1739	12.0
	50-59	56	54	134	245	-	-	0	489	3.4
	60+	35	12	50	80	-	-	0	177	1.2
	NS	26	25	159	605	-	-	0	815	5.6

## Nepal

HIV/SIDA

Pessoas que vivem com HIV/SIDA		
<b>Adultos</b> (15-49 anos) 2001	<b>Mulheres</b> (15-49 anos) 2001	<b>Crianças</b> (0-14 anos) 2001
27.724	14.000	1.500

## Polónia

SIDA – Nº de casos por modo de transmissão

Modo de transmissão	<97	1997	1998	1999	2000	2001	????	Total	%
Todos	477	117	132	113	109	56	0	1004	100.00
Heterossexual	63	11	27	20	24	11	0	156	15.5
Homossexual	157	20	21	23	17	9	0	247	24.6
IDU*	220	67	70	64	54	25	0	500	49.8
Sangue	6	2	0	0	1	0	0	9	0.9
Perinatal	3	3	4	1	3	2	0	16	1.6
Outras	0	0	0	0	0	0	0	0	0
Desconhecido	28	14	10	5	10	9	0	76	7.6

\* Injecting drug use – Uso de Drogas injectáveis

SIDA – Nº de casos por idades

Sexo	Idades	<97	1997	1998	1999	2000	2001	????	Total	%
Todos	Todas	477	117	132	113	109	56	0	1004	100.0
	0-4	4	3	4	1	3	2	0	17	1.7
	5-9	0	0	0	0	1	0	0	1	0.1
	10-14	2	0	0	0	0	0	0	2	0.2
	15-19	2	1	1	1	1	0	0	6	0.6
	20-24	34	7	13	12	6	7	0	79	7.9
	25-29	87	29	30	25	22	9	0	202	20.1
	30-34	117	26	27	24	22	13	0	229	22.8
	35-39	95	12	27	18	29	6	0	187	18.6
	40-49	92	31	24	23	18	17	0	205	20.4
	50-59	31	7	6	7	6	2	0	59	5.9
	60+	13	1	0	2	1	0	0	17	1.7
	NS	0	0	0	0	0	0	0	0	0

## Portugal

SIDA – Nº de casos por maneiras de transmissão

Modo de transmissão	<97	1997	1998	1999	2000	2001	????	Total	%
Todos	3879	893	874	1010	1123	931	0	8710	100.00
Heterossexual	1024	211	245	275	329	334	0	2418	27.8
Homossexual	977	101	68	79	76	60	0	1361	15.6
IDU*	1551	543	537	616	683	503	0	4433	50.9
Sangue	101	5	2	6	3	2	0	119	1.4
Perinatal	46	2	0	12	8	1	0	69	0.8
Outras	50	3	1	2	3	1	0	60	0.7
Desconhecido	130	28	21	20	21	30	0	250	2.9

\* Injecting drug use – Uso de Drogas injectáveis

SIDA – Nº de casos por idades										
Sexo	Idades	<97	1997	1998	1999	2000	2001	????	Total	%
Todos	Todas	3879	893	874	1010	1123	931	0	8710	100.0
	0-4	44	2	0	12	6	1	0	65	0.7
	5-9	11	0	0	4	2	0	0	17	0.2
	10-14	14	1	0	0	1	2	0	18	0.2
	15-19	66	9	13	13	15	6	0	122	1.4
	20-24	430	86	97	115	101	60	0	889	10.2
	25-29	816	223	196	233	257	200	0	1925	22.1
	30-34	787	213	191	223	270	199	0	1883	21.6
	35-39	592	156	153	161	182	162	0	1406	16.1
	40-44	402	69	77	91	106	112	0	857	9.8
	45-49	256	43	46	65	65	64	0	539	6.2
	50-54	184	39	35	41	38	45	0	382	4.4
	55-59	107	21	22	22	34	22	0	228	2.6
	60+	150	29	36	26	41	56	0	338	3.9
	NS	20	2	8	4	5	2	0	41	0.5

A Tuberculose e a Malária nestes países		
País	Casos de Malária+ (por 100.000 hab.)	Casos de Tuberculose (por 100.000 hab.)
Bolívia	379	12 .
Moçambique	-	64*
Nepal	33	117 .
Polónia	-	31 .
Portugal	-	47 .

\* Dados do Relatório de Desenvolvimento Humano 2001  
+ Dados do Relatório de Desenvolvimento Humano 2002